

PAI has performed a leak test to insure proper operation and has carefully packaged this Cooler Core to protect it from becoming damaged during transit. Oil Cooler Cores are extremely susceptible to shipping and handling damage.

## USE CAUTION WHEN HANDLING - INSPECT PART AND REPORT DAMAGE IMMEDIATELY!

Follow these instructions to properly prepare the oil cooler for installation.

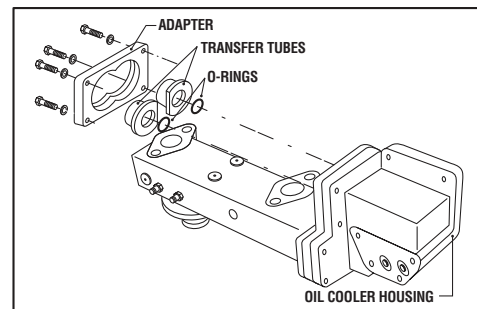
### WARNING!

- Use proper safety equipment and follow all safety precautions when working with chemicals and compressed air!

### BEFORE INSTALLING CORE:

- Flush oil cooler with mineral spirits to clean all internal passages.
- Remove and clean the oil cooler core adapter bracket, **Figure 1**.
- Use clean compressed air to completely dry the parts and remove any foreign objects.

Figure 1 - Oil Cooler Core Adapter Bracket and Housing



### NOTICE!

#### During Final Installation:

- Re-install the oil cooler core adapter bracket using new o-rings.
- DO NOT tighten the bracket capscrews at this point – the adapters MUST be loose to allow proper alignment of oil cooler core.
- Install the oil cooler core onto the housing taking care to align the transfer tubes by inserting them into the adapters.
- Once in place, tighten the core holddown and adapter bracket capscrews. **Figure 2**.

A final inspection of the oil cooler system **MUST** be completed to verify that **NO Oil / Water** leakage is present before returning the engine to service. Failure to verify that the oil cooler is functioning correctly **CAN** result in major engine damage.

The limit of PAI's liability will be the replacement of the oil cooler only. No other terms or conditions apply.

Figure 2 - Oil Cooler Oil Installation

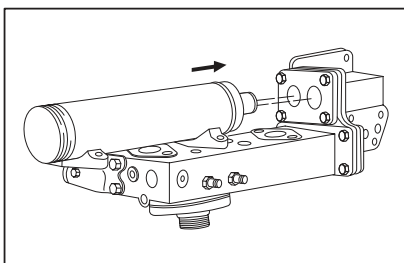


Figure 2 (Step 1)

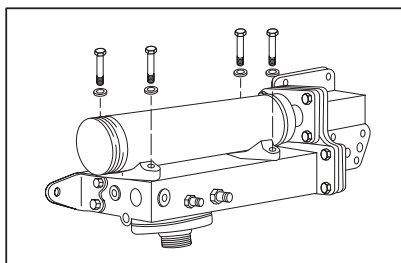


Figure 2 (Step 2)

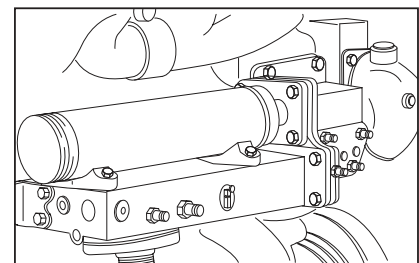


Figure 2 (Step 3)



PAI ha hecho pruebas de fugas para asegurar la operación del Elemento, el cual ha sido cuidadosamente empacado para evitar daños en tránsito. Los Elementos de Enfriador de Aceite son extremadamente susceptibles a daños durante su embarque y manipulación.

## USE CUIDADO AL MANIPULAR-INSPECCIONE EL ELEMENTO Y REPORTE DAÑOS INMEDIATAMENTE

Siga estas instrucciones para preparar e instalar este elemento.

### ¡ADVERTENCIA!

- ¡Use el equipo de seguridad correcto y siga las precauciones necesarias cuando trabaje con productos químicos y aire comprimido!

### ANTES DE INSTALAR EL ELEMENTO:

- Enjuague el elemento con solvente limpiador para limpiar su interior
- Remueva y limpie los adaptadores del elemento. **Ver Figura 1.**
- Use aire comprimido limpio para secar completamente todas las partes y remover suciedades.

### ¡AVISO!

#### Durante la instalación final:

- Reinstale el elemento en su soporte/base usando anillos-O nuevos
- NO apriete completamente los tornillos en este momento-los adaptadores y su retenedor DEBEN estar sueltos para permitir el alineamiento correcto del elemento. Ver Figura 1
- Instale el elemento en su carcasa, asegurándose de alinear los tubos de transferencia correctamente a través de los adaptadores. Ver Figura 2, Primer Paso.
- una vez en su lugar, ajuste los tornillos que sujetan el adaptador y el elemento. Ver Figura 2, Segundo Paso.

Una inspección final DEBE ser efectuada para verificar que no haya fugas de ACEITE o AGUA antes de operar el motor. El funcionamiento incorrecto del enfriador de aceite PUEDE causar graves daños al motor.

La responsabilidad de PAI es solamente el remplazo del elemento del enfriador. No aplican otras condiciones ni beneficios.

Figura 1-Carcasa/Soporte del Enfriador de Aceite y Adaptadores

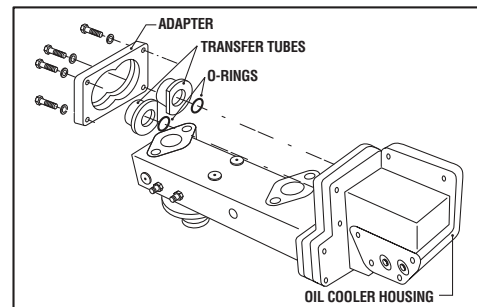


Figura 2-Instalación del Enfriador de Aceite

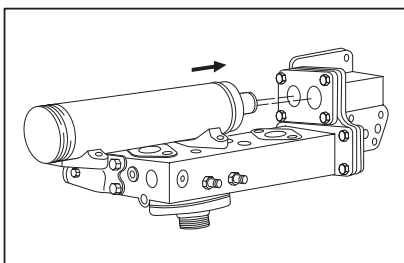


Figura 2 (Step 1)

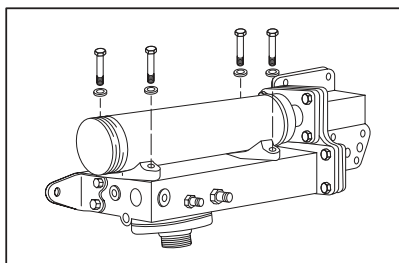


Figura 2 (Step 2)

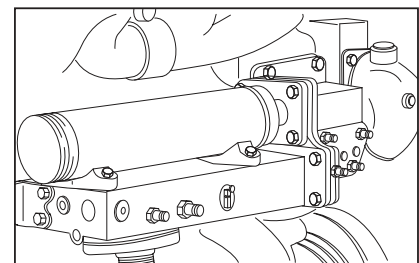


Figura 2 (Step 3)

